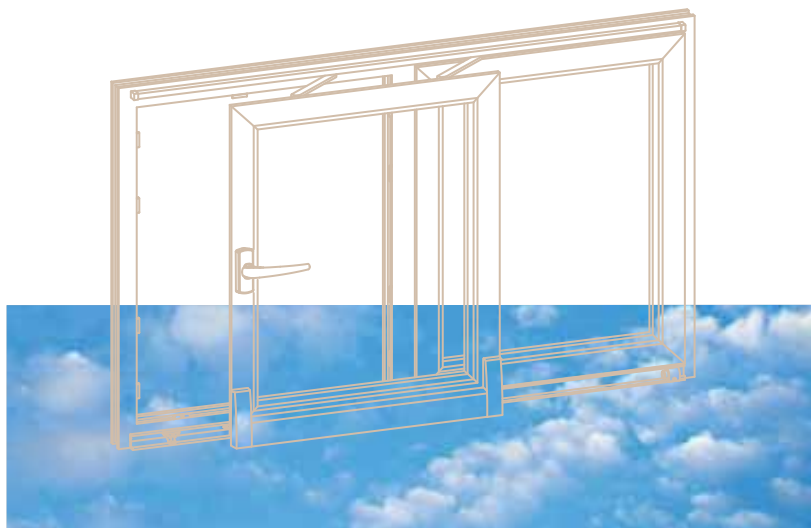


VALORIZZIAMO  
IL SERRAMENTO



**Centro  
Legno**

**MACO  
RAIL-SYSTEMS**  
SISTEMI SCORREVOLI



Scorrevoli a ribalta – Aggancio automatico

Guide all'utilizzo e  
alla manutenzione

## Consigli pratici per finestre e portefinestre

Una buona finestra non deve solo far passare aria e luce. È infatti un componente con una funzione sia estetica sia strutturale, al quale vengono richiesti alti requisiti tecnici.

Oltre all'importante manutenzione dei meccanismi, quindi, bisogna anche prestare attenzione alla superficie dell'infisso, alla vetratura ed alla guarnizione e ripristinare eventuali parti logorate.

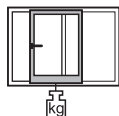
Evitare il contatto diretto dei meccanismi con l'umidità ed utilizzare per la pulizia solo detergenti neutri.

La guarnizione comunque non deve mai venire a contatto con vernici o detergenti aggressivi.

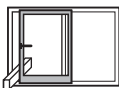
I meccanismi non devono venire riverniciati.

Conservi questa guida all'utilizzo e manutenzione per ogni necessità ed informi anche altri utilizzatori sul suo contenuto.

## Avvertimenti per l'utilizzo



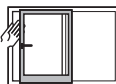
Evitare di sovraccaricare l'anta.



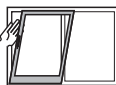
Non frapporte ostacoli nello spazio aperto fra anta e telaio.



Pericolo di caduta.

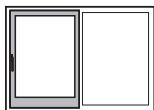


Pericolo di infortuni (schiacciamento) nello spazio aperto fra anta e telaio.



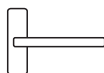


## Manovra degli scorrevoli a ribalta



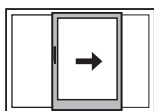
### Chiuso

Posizione di chiusura ovvero quando non è richiesta l'aerazione ed in caso di assenza dal locale.

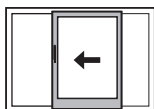


### Ribalta

Posizione di aerazione continua del locale.



### Aperto e scorrimento



Aggancio automatico in chiusura!

Applicare in modo ben visibile l'etichetta con le indicazioni d'uso sul battente del serramento scorrevole montato.

## Manutenzione



Ingrassare tutte le parti mobili e di chiusura dei meccanismi scorrevoli a ribalta (p. es. con lubrificante per meccanismi) almeno una volta l'anno. ①–⑤



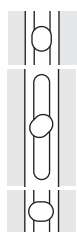
**Controllare lo stato di usura dei pezzi rilevanti ai fini della sicurezza della finestra** (controllo costante – minimo una volta all'anno).

## Regolazioni sui meccanismi



Le regolazioni sui meccanismi devono essere effettuate solo da personale competente.

## Regolazioni della pressione

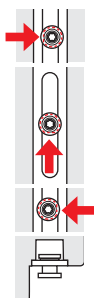


Nottolino

Pressione minore

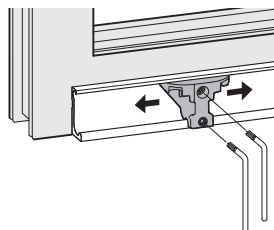
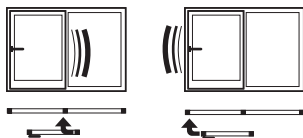
Posizione base

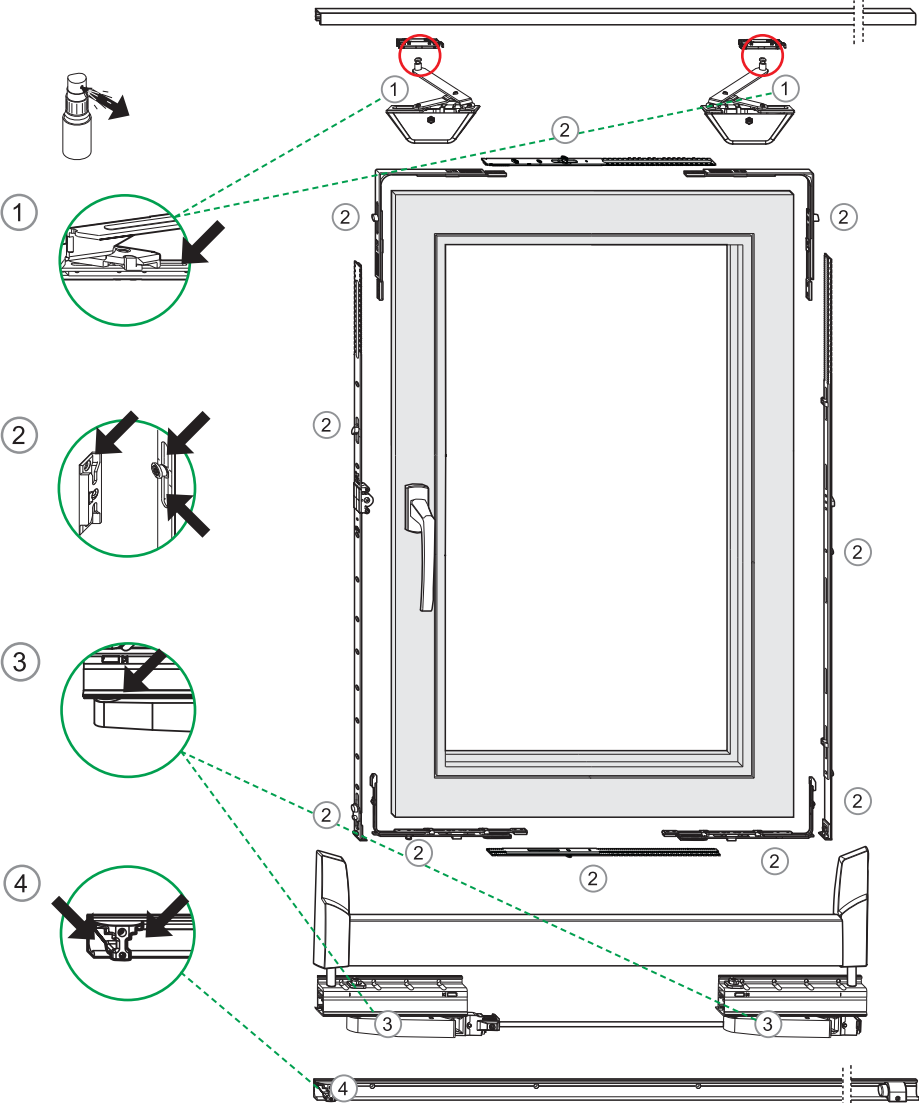
Pressione maggiore



Nottolino a fungo

## Correzione dell'entrata battente





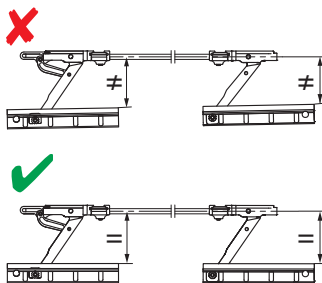
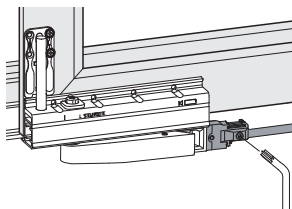
## Regolazioni sui meccanismi



Le regolazioni sui meccanismi devono essere effettuate solo da personale competente.

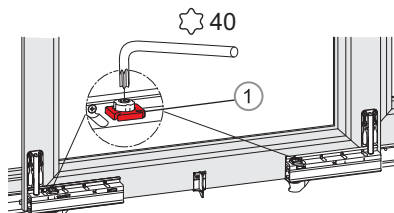
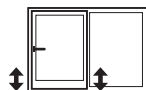
### Correzione del parallelismo dei carrelli

- Allentare il tondino sul carrello anteriore
- Spostare l'asta di collegamento a destra o a sinistra finché il carrello posteriore è parallelo al carrello anteriore
- Fissare il tondino



### Regolare i carrelli in altezza

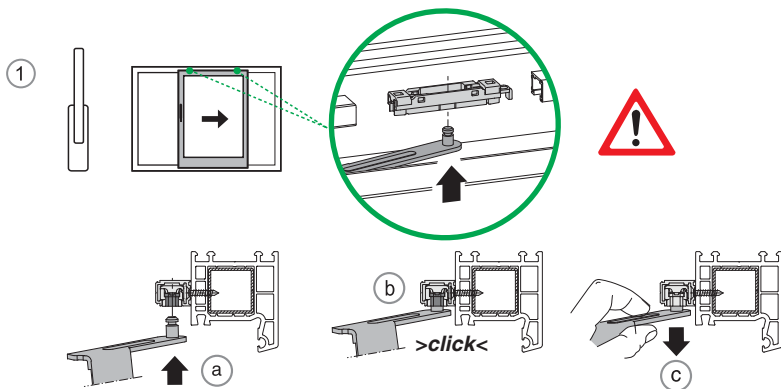
- Alzare blocco regolazione ①
- Regolare altezza (+ 6 mm)
- Rimettere blocco regolazione



## Aggancio dell'anta



Lo sgancio e riaggancio delle ante deve essere effettuato solo da personale competente.



- ① Infilare il perno dal basso nell'apertura centrale della guida forbice finché si sente chiaramente il "click" dell'aggancio (a), (b). Verificate con estrema cura l'aggancio sicuro, provando a tirare verso il basso il braccio forbice (c).

②

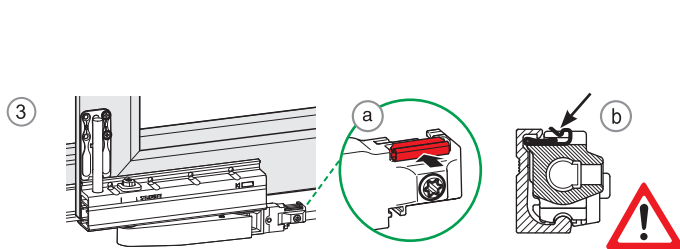


- ② Se il montaggio è avvenuto correttamente l'inserto laterale di sicurezza risulta essere complanare con lo spigolo della guida.



Se il perno del braccio forbice non è agganciato correttamente nella guida, l'anta non è assicurata.

**Attenzione:** Pericolo di seri danni e lesioni a causa di caduta anta!



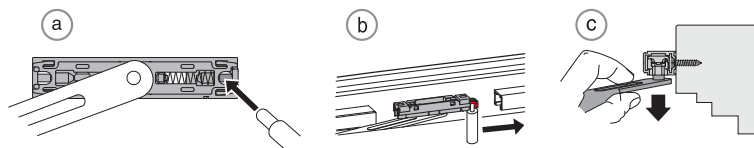
③ Attivare la sicurezza di sollevamento! Premere la sicurezza di sollevamento ① verso il binario finché scatta nella sua posizione corretta ②.



Se la sicurezza di sollevamento non viene correttamente agganciata nella sua posizione c'è il pericolo che l'anta non sia assicurata.

**Attenzione:** Pericolo di seri danni e lesioni a causa di caduta anta!

### Sgancio della forbice



**MAICO SRL a socio unico**  
 ZONA ARTIGIANALE, 15  
 I-39015 S. LEONARDO (BZ)  
 TEL +39 0473 65 12 00  
 FAX +39 0473 65 13 00  
 info@maico.com  
 www.maico.com



**UNA AZIENDA DEL GRUPPO MACO**  
 MAYER & CO BESCHLÄGE GMBH  
 Alpenstraße 173  
 5020 Salisburgo - Austria  
 TEL +43 (0)662 6196-0  
 FAX +43 (0)662 6196-1449  
 maco@maco.at  
 www.maco.at

